

الفبای پژوهش عملی معلم در کلاس درس

پژوهش
ارزشیابی

فرح لقا رئیس دانا (Ed.s.)

متخصص تعلیم و تربیت

چکیده

اقدام پژوهی یا پژوهش عملی معلم در کلاس درس، به مثابه توسعه دانش آموخته شده توسط وی و تجربه نظریه‌های موجود در حوزه‌های یاددهی - یادگیری است. گاهی حتی توسعه دانش معلمی در کلاس به جایی می‌رسد که خود به تولید دانشی نو منجر می‌شود. پی‌گیری فرایند پژوهش به وسیله معلم به‌ویژه پژوهش در فرایند تدریس، در واقع، توسعه مهارت‌های حرفه‌ای از طریق تولید دانش است. معلمان از طریق پژوهش‌های کلاسی می‌توانند رهبری هوشمندانه گسترش و ساخت دانش را به دست گیرند و در محیط کلاس درس و مدرسه و در محیط یاددهی و یادگیری تغییر معنادار به وجود آورند و به رشد حرفه‌ای دست یابند. به‌منظور یادآوری به معلمان گرامی برای بهره‌جویی از پژوهش عملی (اقدام پژوهی) در کلاس درس و برای افزایش کیفیت فرایند یاددهی - یادگیری، این مقاله طوری تهیه و تنظیم شده است که ضمن ایجاد انگیزه‌های لازم برای اقدام پژوهی، الفبای کلی انجام چنین پژوهشی را نیز در اختیار علاقه‌مندان قرار دهد.

کلید واژه‌ها:

پژوهش عملی
(اقدام پژوهی)،
الفبای پژوهش
کلاس درس،
مشارکت‌پذیری،
پژوهش عملی
الگویی آموزشی

برنامه‌های درسی؛

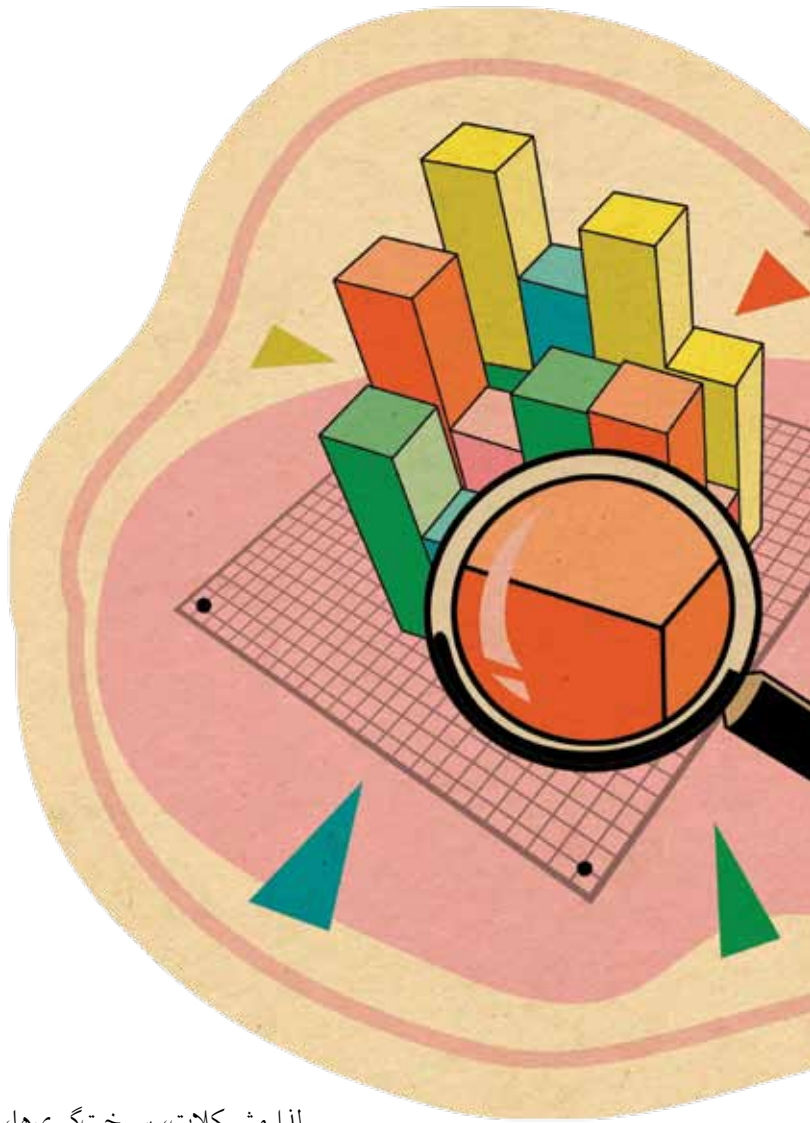
- تعمیق آموخته‌های پیشین، توسعه دانش و نگرش و وسعت بخشی بینش و ارزش حوزه‌های مرتبط با پژوهش و نقش آن در پیشبرد و رشد و پیشرفت امور آموزشی؛
- فهم ریشه‌ای و عمیق نسبت به پژوهش توأم با تدریس به‌عنوان یک الگوی یاددهی - یادگیری مؤثر و زیربنایی برای بنای یک فرهنگ پژوهشی؛
- ایجاد دیدگاه‌ها و نظرهای بصیرانه و نو درباره چگونگی رویارویی با مسائل، پیچیدگی‌ها و چالش‌های پیش رو در کلاس درس.

نو باشند. بصیرت‌ها به همین ترتیب حاصل می‌آیند و ایده‌ها و ابتکارات و نوآوری‌ها از همین راه شکل می‌گیرند. اقدامات پژوهشی در کلاس درس مزایایی دارد؛ از جمله:

- برانگیختن حس انگیزه، تحسین و کنجکاوی نسبت به فهم درست پژوهش توأم با کار تدریس و آگاهی از بهره‌وری‌های فراوان آن؛
- ارائه نظر از طریق گزارش نتایج کار پژوهش به همکاران، مدرسه، و اولیای امور آموزشی و ایفای نقش در تغییر و اصلاح

مزایای پژوهش عملی

اجرای پژوهش در عمل معلم در واقع انعکاسی از صدا، فکر، نظر و عمل او در کلاس درس است. معلمان عموماً همانی را آموزش می‌دهند که می‌دانند و کار را چنان انجام می‌دهند که می‌توانند. دیدگاه‌ها، ارزش‌ها، تجربه‌ها، خاطره‌ها، گرایش‌ها و فعالیت‌های پیشین معلم، همه و همه در کار او اثرگذارند و هر یک می‌توانند محملی برای طراحی پژوهشی تازه، عملی نو در کلاس درس و کسب نتیجه و تجربه‌ای



دانش آموزانش می‌انجامد و بر مبنای آن و بازخوردی که می‌توان از آن گرفت، پایه‌های پیشرفت بنیان گذاشته می‌شود. بنابراین، پژوهش توأم با تدریس، در عین ظرافت و دقت و نظام‌مندی، ساده، سهل و قابل انجام به‌وسیله هر معلم علاقه‌مندی است که درک درستی از مفهوم آن به‌دست آورد.

۲. پژوهش عملی مشارکت‌پذیر است: این نوع پژوهش همکاری گروهی و مشارکت مدیر مدرسه، همکاران و اولیا و دانش‌آموزان را می‌طلبد. همه باید با «مسئله پژوهش» آشنا و نسبت به حل آن مسئله علاقه‌مند باشند، در طراحی حل مسئله، به‌صورت پژوهشی، کمک کنند، در اجرای آن شریک باشند و به اعتبار و روایی داده‌های قابل گردآوری اهمیت بدهند، نسبت به نتایج حاصل حساس و کنجکاو باشند و بالاخره در واکنش به بازخوردها برای اصلاح و ایجاد تغییر آمادگی لازم را در خود به‌وجود آورند.

۳. پژوهش عملی معلم‌الگویی آموزشی است نه روشی از تدریس: از آنجا که پژوهش در عمل در واقع پارادایمی است که روش‌های متنوع و گوناگونی را می‌طلبد، این فهم باید درست صورت گیرد تا با روشی خاص در آموزش اشتباه گرفته نشود. این پژوهش جایگزین روش سخنرانی یا شیوه فعال یاددهی - یادگیری یا شیوه ساختن‌گرایی در فرایند یاددهی - یادگیری نیست، بلکه در فرایند پژوهش، معلم به تناسب موضوع پژوهش و بنا به شرایط، موقعیت و

لذا مشکلات، سخت‌گیری‌ها، شرایط و لازمه‌های پژوهش‌های تجربی و نیمه‌تجربی را دارا نیست. هر معلم به سادگی با انتخاب موضوعی خاص که مسئله و مورد سؤال یا چالش اوست به فرضیه‌سازی می‌پردازد و برای آزمون فرضیه‌اش برنامه‌ریزی و طراحی می‌کند. برنامه طراحی شده را با دقت به اجرا درمی‌آورد و نتایج حاصل در حین اجرا را به دقت مشاهده و ثبت می‌کند. سپس بر مبنای مشاهدات مکرر ثبت شده به تحلیل و تبیین قضایا می‌پردازد و به نتایجی دست می‌یابد. این نتایج، حاصل کار پژوهشی منظم و سازمان‌یافته‌ای است که به وسعت دانش او و

الفبای پژوهش عملی در فرایند آموزش

پژوهش عملی ضمن آموزش اگرچه به توانمندی نظری و عملی کافی نیاز دارد، اما به هر حال دارای الفبایی است که هر معلمی باید یادگیری آن را هر چه زودتر شروع کند. الفبای کلی پژوهش عملی چنین است:

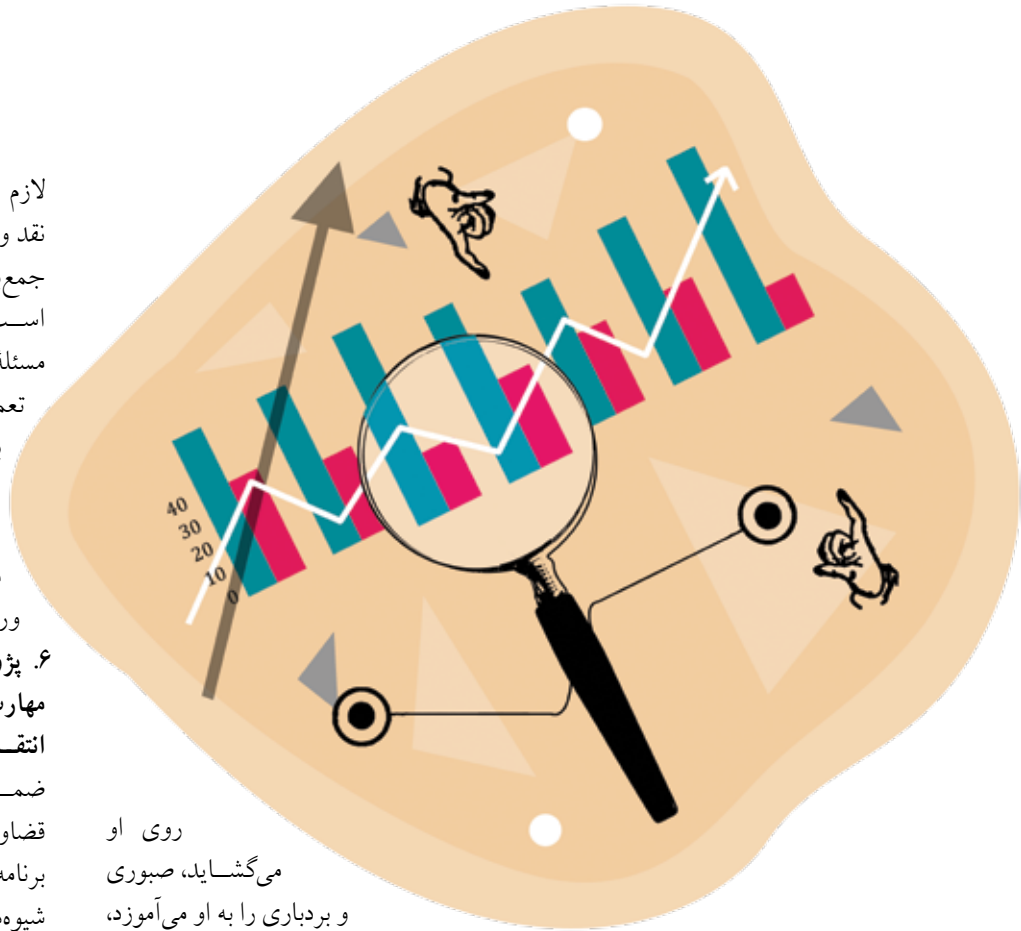
۱. مفهوم پژوهش عملی چیست: پژوهش در عمل نوع خاصی از پژوهش است که نتایج آن به تعمیم‌پذیری در سطح وسیع نیاز ندارد و در حوزه و محدوده کاری خود معلم قابلیت تعمیم می‌یابد.

پژوهش توأم با تدریس، در عین ظرافت و دقت و نظام‌مندی، ساده، سهل و قابل انجام به‌وسیله هر معلم علاقه‌مندی است که درک درستی از مفهوم آن به‌دست آورد

لازم مثل پرسش نامه یا مصاحبه، نقد و بررسی داده‌ها و تحلیل و جمع‌بندی آن‌ها) فرایند پویایی است. لذا معلم از طریق تعیین مسئله پژوهش کلاس درس خود و تعمق و ریشه‌یابی در حل آن، با برنامه‌ریزی نظام‌مند به کمک دانش‌آموزان، همکاران، مدیر و اولیای خانه و مدرسه، کم‌کم به پژوهشگری ورزیده مبدل خواهد شد.

۶. پژوهش عملی به کسب مهارت‌های تفکر تحلیلی و انتقادی کمک می‌کند: پژوهش ضمن تدریس در واقع آزمونی قضاوتی درباره اثربخشی و کارایی برنامه‌ها، روش‌ها، راهبردها و شیوه‌های به‌کارگرفته‌شده در فرایند یاددهی-یادگیری است. چنین قضاوتی نیازمند تفکر انتقادی است. تفکر انتقادی نقاط قوت و ضعف، و صحت و سقم مسئله را مشخص می‌کند و تمیز میان واقعیت‌ها و قضایای غیرواقعی، انحراف از معیارها و استانداردها را ممکن می‌سازد و اعتبار منابع و دقت اطلاعات و داده‌ها را مشخص می‌کند. این مهم حاصل نمی‌آید مگر با به‌کارگیری مهارت‌های تفکر تحلیلی که خود زمینه فهم و درک عمیق مسائل را به وجود می‌آورد. لذا اجرای دقیق و آگاهانه پژوهش‌های کلاسی، زمینه کسب مهارت‌های تفکر تحلیلی و انتقادی را به خوبی فراهم می‌کند.

۷. هدف اساسی پژوهش عملی کاربرست یافته‌های پژوهش به منظور تغییر، اصلاح یا تحول در برنامه‌های درسی، محتوای آموزشی و چگونگی سازمان‌دهی آن، روش‌های یاددهی-یادگیری



روی او

می‌گشاید، صبوری

و بردباری را به او می‌آموزد،

همکاری، همیاری و مشارکت

را در او تقویت می‌کند، رضایت

کاری به وجود می‌آورد، شادی‌زا

و نشاط‌آور است و در برقراری

ارتباطات اجتماعی کمک مؤثری

است. همه این تأثیرات مثبت

موجبات توسعه دانش نظری و

عملی معلم را فراهم می‌کند و

بسیاری از اوقات او را به سوی

تولید دانش نو، ابتکارات، خلق

یا کشف راه و روش‌ها و متون

جدید رهنمون می‌شود. همه این‌ها

چیزی نیست جز رشد حرفه‌ای. به

این ترتیب، معلم پژوهنده، خود

یک کارگزار تغییر خواهد شد.

۵. تمرین پژوهش عملی کسب

ورزیدگی در هر نوع کار پژوهشی

است: پژوهش معلمی، چون هر

نوع پژوهش دیگر، نیازمند به

تعمق در مسئله، مشاهده دقیق،

یادداشت‌برداری، طرح سؤال،

گردآوری و پاسخ به سؤالات (از

طریق تهیه و تدوین ابزارهای

امکانات فراهم و موجود، می‌تواند از روش‌ها و شیوه‌های گوناگون یاددهی-یادگیری، رسانه‌های گوناگون و فناوری‌های متنوع بهره بگیرد. استفاده از فکر و نظر یک تکنولوژیست آموزشی در طراحی کار پژوهشی توأم با تدریس در کلاس درس می‌تواند مفید باشد و به سهولت انجام کار کمک کند.

۴. پژوهش عملی وسیله رشد و

پیشرفت حرفه‌ای معلم است:

این نوع پژوهش عامل رشد

حرفه‌ای معلم به‌شمار می‌آید. نتایج

کار پژوهشی معلم در درجه اول

موجبات رشد تفکر او را فراهم

می‌کند، او را نسبت به دقت در

مشاهده رفتارهایی که قبلاً به آن‌ها

بی‌توجه بود، کنجکاو و حساس

می‌کند، دریچه‌هایی نو از چگونگی

طرز برخورد با مسائل، چالش‌ها

و مشکلات و مسئله‌ها را پیش

**برنامه‌ریزی
پژوهش کلاسی
باید چنان با
دقت طراحی و
اجرا شود که
نه تنها علمه‌ای
به یادگیری
دانش‌آموزان
زند، بلکه
موجبات افزایش
انگیزه، کنجکاو،
کوشش و تلاش
دانش‌آموزان برای
یادگیری کیفی و
عمیق و معنادار را
فراهم کند**

و روش‌های سنجش و ارزشیابی پیشرفت تحصیلی است. چنانچه پژوهش کلاسی چنین هدفی را پیگیر نباشد، نتیجه‌اش فقط ضایع کردن وقت خود و دانش‌آموزان است. هر پژوهشی باید در جهت نوعی تغییر، اصلاح یا تقویت نتیجه‌بخش باشد.

۸. قبل از اقدام به پژوهش عملی باید در موارد زیر شناخت کامل پیدا کرد:

- هدف‌های کلی، غایی و نهایی نظام آموزشی
- هدف‌های اساسی آموزش موضوعات خاص درسی
- اطلاع از دیدگاه‌ها، رویکردها و راهبردهای موردنظر در برنامه درسی
- انتظارات برنامه درسی از معلمان
- انتظارات برنامه درسی از دانش‌آموزان

- توانمندی‌ها و قابلیت‌های پژوهشی خود به‌عنوان معلم
- توانمندی‌ها و قابلیت‌های مشارکت در پژوهش توسط دانش‌آموزان
- توانمندی در برنامه‌ریزی برای مدیریت زمان انجام پژوهش و چگونگی بهره‌گیری از نتایج آن.

۹. پژوهش عملی بازوی کمکی برای ارزشیابی کار معلم، دانش‌آموز، برنامه درسی و محتوا و روش‌های آموزشی است. معلمان با طراحی پژوهش‌های کلاسی می‌توانند چگونگی کار خود در طراحی‌های آموزشی در فرایند یاددهی، و چگونگی عملکرد دانش‌آموزان در فرایند یادگیری را به دقت بررسی کنند. به‌علاوه، در خلال کار پژوهشی به‌خوبی می‌توانند برنامه درسی موضوع مورد آموزش، محتوا و

روش‌های یاددهی - یادگیری را در بوتۀ تجربه و آزمایش بیازمایند و بازخوردهای مناسب و مفید را فراهم کنند.

۱۰. نقطه اوج پژوهش عملی «یادگیری بهتر و بیشتر» دانش‌آموز است. هدف اساسی پژوهش عملی کمک به یادگیری بهتر و بیشتر یادگیری دانش‌آموز است. باید مراقب بود که پژوهش خود هدف اساسی قرار نگیرد. پژوهش عملی وسیله و امکانی برای افزایش کیفیت فرایند یاددهی - یادگیری است. لذا برنامه‌ریزی پژوهش کلاسی باید چنان با دقت طراحی و اجرا شود که نه‌تنها لطمه‌ای به یادگیری دانش‌آموزان نزند، بلکه موجبات افزایش انگیزه، کنجکاوی، کوشش و تلاش دانش‌آموزان برای یادگیری کیفی و عمیق و معنادار را فراهم کند.

پی‌نوشت.....

۱. به پژوهش عملی «اقدام‌پژوهی» هم گفته شده است.

منبع.....

Pine, Gerald, J.
Teacher Action
Research 2008, Sage
Publications (CA)

معلم گرامی آیا می‌دانید:

- کتاب درسی به‌عنوان محتوای آموزش و کتاب راهنمای آموزش به‌عنوان منبع انتخاب روش‌ها و راهبردهای یاددهی - یادگیری، در واقع ابزارهایی اساسی هستند که برای تحقق هدف‌های آموزشی در اختیار شما و دانش‌آموزانتان قرار گرفته‌اند؟
- محتوا و روش آموزش بر مبنای اهداف و برنامه درسی تهیه و تولید می‌شود که خود کاری تخصصی به نام «برنامه‌ریزی درسی» است؟
- اظهارنظر شما به‌عنوان یک خبرۀ آموزشی درباره برنامه درسی، (در واقع کتاب درسی و راهنمای آموزش)، می‌تواند به اصلاح و تغییر برنامه کمک بزرگی کند؟ نظر شما درباره اینکه کدام هدف‌ها و کدام روش‌ها مناسب دانش‌آموزان کلاس‌های شما بوده و کدام‌ها مناسب نبوده است و انعکاس آن به برنامه‌ریزان درسی، زمینه‌های تغییر و اصلاح برنامه‌های درسی را فراهم می‌کند. شما حتی می‌توانید سازوکار تغییر را نیز تشخیص دهید و پیشنهاد‌های سازنده خود را به مسئولان ارائه کنید. حتی نمونه‌هایی از اصلاحات را تهیه کنید.

کتاب